



**Konsultacje Diagnozy i „Strategii Ponadlokalnej dla Gmin: Busko-Zdrój, Chmielnik, Gnojno, Pierzchnica, Raków, Szydłów i Tuczępy do roku 2030”**

Busko-Zdrój, 21.03.2023r.

# Strategia ponadlokalna

## – uwarunkowania prawne

- 13 listopada 2020 roku nowelizacja *Ustawy o zasadach prowadzenia polityki rozwoju*
- **Posiadanie strategii rozwoju** (lokalnej lub ponadlokalnej), spełniającej nowe wymagania, ułatwi ubieganie się o **środki na programy rozwojowe** (z funduszy UE i innych źródeł) na rozwój gmin/y
- W celu przygotowania i realizacji strategii rozwoju ponadlokalnego gminy mogą tworzyć w szczególności **związek międzygminny, lub stowarzyszenie**, lub zawierać **porozumienie międzygminne**
- Strategie rozwoju lokalne do 2030r.



# Podstawa prawna

Uchwała nr XLI/492/2021 Rady Miejskiej w Busku-Zdroju z dnia 30 grudnia 2021 r. w sprawie zmiany uchwały nr XXXV/418/2021 Rady Miejskiej w Busku-Zdroju z dnia 24 czerwca 2021r. w sprawie wyrażenia zgody na zawarcie porozumienia międzygminnego w celu opracowania i realizacji "Strategii Ponadlokalnej dla Gmin: Busko-Zdrój, Chmielnik, Gnojno, Pierzchnica, Raków i Szydłów do roku 2030"

# Porozumienie z 27.09.2021r. oraz aneks z 17.11.2021r.



# Uwarunkowania/wyzwania

- Różny potencjał poszczególnych samorządów

Nazwa JST	Typ gminy	Liczba ludności na 31.12.2021r.	%	Powierzchnia [km <sup>2</sup> ]	%
Gmina Busko-Zdrój	miejsko-wiejska	31 087	48,28%	235,50	24,40%
Gmina Chmielnik	miejsko-wiejska	10 884	16,90%	142,19	14,73%
Gmina Gnojno	wiejska	4 266	6,63%	96,31	9,98%
Gmina Pierzchnica	miejsko-wiejska	4 776	7,42%	104,59	10,84%
Gmina Raków	wiejska	5 350	8,31%	195,52	20,26%
Gmina Szydłów	miejsko-wiejska	4 384	6,81%	107,53	11,14%
Gmina Tuczępy	wiejska	3 639	5,65%	83,62	8,66%
Razem	x	64 386	100,00%	965,26	100,00%

# Partnerstwo na tle wybranych powiatów

Wyszczególnienie	Liczba mieszkańców na 31.12.2021r.
Gminy objęte Strategią	64 386
Powiat buski	68 910
Powiat kazimierski	32 281
Powiat opatowski	49 470
Powiat pińczowski	37 372
Powiat włoszczowski	43 660



# Wyzwanie – demografia c.d.

Liczba mieszkańców gminy	na 31.12.2011r.	na 31.12.2021r.	Spadek liczby mieszkańców	% spadek
BUSKO-ZDRÓJ	32 951	31 087	-1 864	-5,66%
CHMIELNIK	11 601	10 884	-717	-6,18%
GNOJNO	4 596	4 266	-330	-7,18%
PIERZCHNICA	4 812	4 776	-36	-0,75%
RAKÓW	5 830	5 350	-480	-8,23%
SZYDŁÓW	4 823	4 384	-439	-9,10%
TUCZĘPY	3 827	3 639	-188	-4,91%
RAZEM	68 440	64 386	-4 054	-5,92%



# Przyrost naturalny

Wyszczególnienie	CHMIELNIK		BUSKO-ZDRÓJ		GNOJNO	
	w latach 2012-2021	Średniorocznie	w latach 2012-2021	Średniorocznie	w latach 2012-2021	Średniorocznie
Liczba urodzeń żywych	1043	104,3	3265	326,5	399	36,6
Liczba zgonów	1485	148,5	3968	396,8	656	57,5
Przyrost naturalny	-442	-44,2	-703	-70,3	-257	-20,9
Wyszczególnienie	PIERZCHNICA		SZYDŁÓW		TUCZĘPY	
	w latach 2012-2021	Średniorocznie	w latach 2012-2021	Średniorocznie	w latach 2012-2021	Średniorocznie
Liczba urodzeń żywych	442	44,2	437	43,7	297	29,7
Liczba zgonów	783	78,3	629	62,9	482	48,2
Przyrost naturalny	-341	-34,1	-192	-19,2	-185	-18,5
Wyszczególnienie	RAKÓW		RAZEM			
	w latach 2012-2021	Średniorocznie	w latach 2012-2021	Średniorocznie		
Liczba urodzeń żywych	485	48,5	6368	636,8		
Liczba zgonów	806	80,6	8809	880,9		
Przyrost naturalny	-321	-32,1	-2441	-244,1		

# Demografia – 65+

Wyszczególnienie	CHMIELNIK		BUSKO-ZDRÓJ		GNOJNO	
	na 31.12.2011r.	na 31.12.2021r.	na 31.12.2011r.	na 31.12.2021r.	na 31.12.2011r.	na 31.12.2021r.
Ludność w wieku 65+	1679	2034	4774	7627	796	1038
% osób w wieku 65+ do ogółu liczby mieszkańców	14,34%	18,25%	14,54%	24,49%	16,97%	23,26%
Wyszczególnienie	PIERZCHNICA		SZYDŁÓW		TUCZĘPY	
	na 31.12.2011r.	na 31.12.2021r.	na 31.12.2011r.	na 31.12.2021r.	na 31.12.2011r.	na 31.12.2021r.
Ludność w wieku 65+	657	676	925	897	617	687
% osób w wieku 65+ do ogółu liczby mieszkańców	13,78%	14,78%	19,18%	19,64%	16,28%	18,79%
Wyszczególnienie	RAKÓW		RAZEM		Wzrost	
	na 31.12.2011r.	na 31.12.2021r.	na 31.12.2011r.	na 31.12.2021r.		
Ludność w wieku 65+	994	1065	10442	12272	1830	
% osób w wieku 65+ do ogółu liczby mieszkańców	17,53%	19,36%	15,29%	18,86%	3,57%	

# Prognozy GUS dla Gminy Busko-Zdrój do 2030r.

Płeć	Wiek	2022	2023	2024	2025	2026	2027	2028	2029	2030
Ogółem	Ogółem	31 765	31 609	31 448	31 280	31 106	30 934	30 749	30 556	30 368
	przedprodukcyjny 0-17	5 110	5 046	5 029	4 978	4 878	4 762	4 670	4 552	4 476
	produkcyjny 18-59/64	18 316	18 104	17 858	17 685	17 543	17 459	17 325	17 235	17 136
	mobilny 18-44	10 885	10 645	10 391	10 133	9 959	9 758	9 501	9 240	8 998
	niemobilny 44-59/64	7 431	7 459	7 467	7 552	7 584	7 701	7 824	7 995	8 138
	poprodukcyjny 60+/65+	8 339	8 459	8 561	8 617	8 685	8 713	8 754	8 769	8 756
	0-14	4 230	4 148	4 049	3 974	3 872	3 811	3 771	3 715	3 684
	15-59	18 155	17 981	17 880	17 779	17 662	17 543	17 393	17 255	17 069
	60+	9 380	9 480	9 519	9 527	9 572	9 580	9 585	9 586	9 615
	15-64	20 422	20 173	19 935	19 729	19 537	19 376	19 146	18 984	18 834
65+	7 113	7 288	7 464	7 577	7 697	7 747	7 832	7 857	7 850	
80+	1 558	1 574	1 607	1 640	1 726	1 822	1 911	1 962	2 091	

STRUKTURA LUDNOŚCI (w %)		
	2016	2030
	Ogółem	Ogółem
przedprodukcyjny	16,3	14,7
produkcyjny	61,0	56,4
poprodukcyjny	22,7	28,8
STRUKTURA LUDNOŚCI (w %)		
	2016	2030
	Mężczyźni	Mężczyźni
przedprodukcyjny	17,7	16,1
produkcyjny	67,2	62,4
poprodukcyjny	15,1	21,5
STRUKTURA LUDNOŚCI (w %)		
	2016	2030
	Kobiety	Kobiety
przedprodukcyjny	15,1	13,4
produkcyjny	55,3	50,9
poprodukcyjny	29,6	35,6

# Demografia - konsekwencje

Wyszczególnienie	CHMIELNIK			BUSKO-ZDRÓJ			GNOJNO	
	rok szkolny 2011/2012 <sup>1</sup>	rok szkolny 2020/2021	Różnica	rok szkolny 2011/2012	rok szkolny 2020/2021	Różnica	rok szkolny 2011/2012	rok szkolny 2020/2021
Liczba uczniów w szkołach prowadzonych przez gminę	1100	861	-239	2707	2469	-238	563	452
Liczba dzieci w wieku przedszkolnym w szkołach prowadzonych przez gminę	170	82	-88	658	593	-65	77	145
Liczba dzieci w wieku żłobkowym w żłobkach prowadzonych przez gminę	0	0	0	0	30	30	0	0
Wyszczególnienie	PIERZCHNICA			SZYDŁÓW			RAKÓW	
	rok szkolny 2011/2012	rok szkolny 2020/2021	Różnica	rok szkolny 2011/2012	rok szkolny 2020/2021	Różnica	rok szkolny 2011/2012	rok szkolny 2020/2021
Liczba uczniów w szkołach prowadzonych przez gminę	510	304	-206	353	283	-70	544	397
Liczba dzieci w wieku przedszkolnym w szkołach prowadzonych przez gminę	164	115	-49	50	74	24	116	169
Liczba dzieci w wieku żłobkowym w żłobkach prowadzonych przez gminę	0	0	0	0	0	0	0	0
Wyszczególnienie	TUCZĘPY			RAZEM				
	rok szkolny 2011/2012	rok szkolny 2020/2021	Różnica	rok szkolny 2011/2012	rok szkolny 2020/2021	Różnica		
Liczba uczniów w szkołach prowadzonych przez gminę	427	274	-153	6204	5040	-1164		
Liczba dzieci w wieku przedszkolnym w szkołach prowadzonych przez gminę	62	94	32	1297	1272	-25		
Liczba dzieci w wieku żłobkowym w żłobkach prowadzonych przez gminę	0	0	0	0	30	30		

<sup>1</sup> Uwaga: różnica w liczby uczniów w szkołach jest nieco zniekształcona z uwagi na fakt, że w roku szkolnym 2011/2022 istniały 3-letnie gimnazja i 6 klasowe szkoły podstawowe, a w roku szkolnym 2020/2021 – 8 klasowa szkoła podstawowa, bez szkół gimnazjalnych; pozostawiono jednak rok bazowy 2011/2012 z uwagi na to, że celem tych tabeli jest pokazanie tendencji w tym zakresie w dłuższym horyzoncie czasowym.

# Demografia – konsekwencje gęstość zaludnienia

Gmina	Gęstość zaludnienia (os./km <sup>2</sup> )
BUSKO-ZDRÓJ	132
CHMIELNIK	77
GNOJNO	44
PIERZCHNICA	46
RAKÓW	28
SZYDŁÓW	41
TUCZĘPY	44

# Liczba mieszkań

	Gmina Busko-Zdrój			Gmina Chmielnik		
Wyszczególnienie	2015	2020	Różnica	2015	2020	Różnica
Liczba mieszkań	11 361	11 912	551	3 688	3 792	104
miasto	6 404	6 640	236	1 484	1 510	26
obszar wiejski	4 957	5 272	315	2 204	2 282	78
Liczba izb	46 753	49 642	2 889	13 903	14 510	607
powierzchnia użytkowa mieszkań	899 543	967 578	68 035	277500	289 552	12 052
Przeciętna liczba izb przypadająca na jedno mieszkanie	4,12	4,17	0,05	3,77	3,83	0,06
Przeciętna powierzchnia użytkowa przypadająca na jedno mieszkanie	79,18	81,23	2,05	75,24	76,36	1,11
	Gmina Pierzchnica			Gmina Szydłów		
Wyszczególnienie	2015	2020	Różnica	2015	2020	Różnica
Liczba mieszkań	1 530	1 588	58	1 647	1 704	57
miasto	x	367	x	x	417	x
obszar wiejski	1 530	1 221	x	1 647	1 287	x
Liczba izb	5 700	6 040	340	5 938	6 276	338
powierzchnia użytkowa mieszkań	122 716	129 138	6 422	130 638	138 942	8 304

	Gmina Raków			Gmina Tuczępy		
Wyszczególnienie	2015	2020	Różnica	2015	2020	Różnica
Liczba mieszkań	2 069	2 114	45	1 132	1 151	19
Liczba izb	7 523	7 773	250	5 267	5 385	118
powierzchnia użytkowa mieszkań	148 195	152 803	4 608	114 078	116 580	2 502
Przeciętna liczba izb przypadająca na jedno mieszkanie	3,64	3,68	0,04	4,65	4,68	0,03
Przeciętna powierzchnia użytkowa przypadająca na jedno mieszkanie	71,63	72,28	0,66	100,78	101,29	0,51
	Gmina Gnojno			Razem		
Wyszczególnienie	2015	2020	Różnica	2015	2020	Różnica
Liczba mieszkań	1 492	1520	28	22 919	23 781	862
Liczba izb	5 628	5801	173	90 712	95 427	4 715
powierzchnia użytkowa mieszkań	127 033	130832	3 799	1 819 703	1 925 425	105 722
Przeciętna liczba izb przypadająca na jedno mieszkanie	3,77	3,82	0,04	3,96	4,01	0,05
Przeciętna powierzchnia użytkowa przypadająca na jedno mieszkanie	85,14	86,07	0,93	79,40	80,96	1,57

# Najgorszy dostęp do usług



# Zdrowie

Gmina	choroby układu krążenia	nowotwory	choroby układu oddechowego
Busko-Zdrój	52,1%	22,4%	2,1%
Chmielnik	45,6%	21,6%	4,9%
Gnojno	52,1%	22,4%	2,1%
Pierzchnica	45,6%	21,6%	4,9%
Raków	45,6%	21,6%	4,9%
Szydłów	49,0%	23,0%	2,3%
Tuczepy	52,1%	22,4%	2,1%

## Choroby układu krążenia:

- Nadciśnienie tętnicze,
- Przewlekła **choroba** wieńcowa (**choroba** niedokrwienna serca),
- Miażdżycy naczyń krwionośnych,
- Różnego rodzaju zaburzenia rytmu serca np.:
  - Zawał mięśnia sercowego,
  - Udar mózgu,
  - Niewydolność mięśnia sercowego,
  - Zakrzepica żylna.



# Przedsiębiorczość na terenie gmin objętych Strategią

Gmina	2015	2016	2017	2018	2019	2020	2021	wzrost (2021-2015)
Busko -Zdrój	3 367	3 414	3 444	3 475	3 571	3 676	3 763	396
Chmielnik	749	768	811	849	908	926	977	228
Gnojno	247	250	257	276	285	299	296	49
Pierzchnica	272	266	275	291	313	322	339	67
Raków	371	377	395	410	401	420	439	68
Szydłów	194	189	199	213	229	239	246	52
Tuczepy	221	222	223	229	254	274	291	70
<b>RAZEM</b>	<b>5 421</b>	<b>5 486</b>	<b>5 604</b>	<b>5 743</b>	<b>5 961</b>	<b>6 156</b>	<b>6 351</b>	<b>930</b>

Dynamika liczby podmiotów gospodarczych na terenie gmin: Busko-Zdrój, Chmielnik, Gnojno, Pierzchnica, Raków, Szydłów i Tuczepy w latach 2015-2021

Gmina	2015	2016	2017	2018	2019	2020	2021	wynik (2021-2015)
Busko -Zdrój	95,69%	95,84%	95,85%	96,12%	96,28%	96,46%	96,52%	0,83%
Chmielnik	95,59%	95,83%	95,93%	96,23%	97,03%	97,08%	97,24%	1,64%
Gnojno	95,95%	96,40%	96,11%	96,74%	97,19%	97,32%	97,30%	1,35%
Pierzchnica	94,49%	93,98%	94,55%	94,16%	94,57%	94,72%	94,99%	0,50%
Raków	96,77%	96,82%	96,20%	96,34%	96,51%	96,43%	96,36%	-0,41%
Szydłów	95,88%	95,77%	95,98%	96,24%	97,38%	97,07%	97,15%	1,28%
Tuczepy	92,76%	93,24%	94,17%	93,89%	94,88%	95,26%	95,88%	3,12%

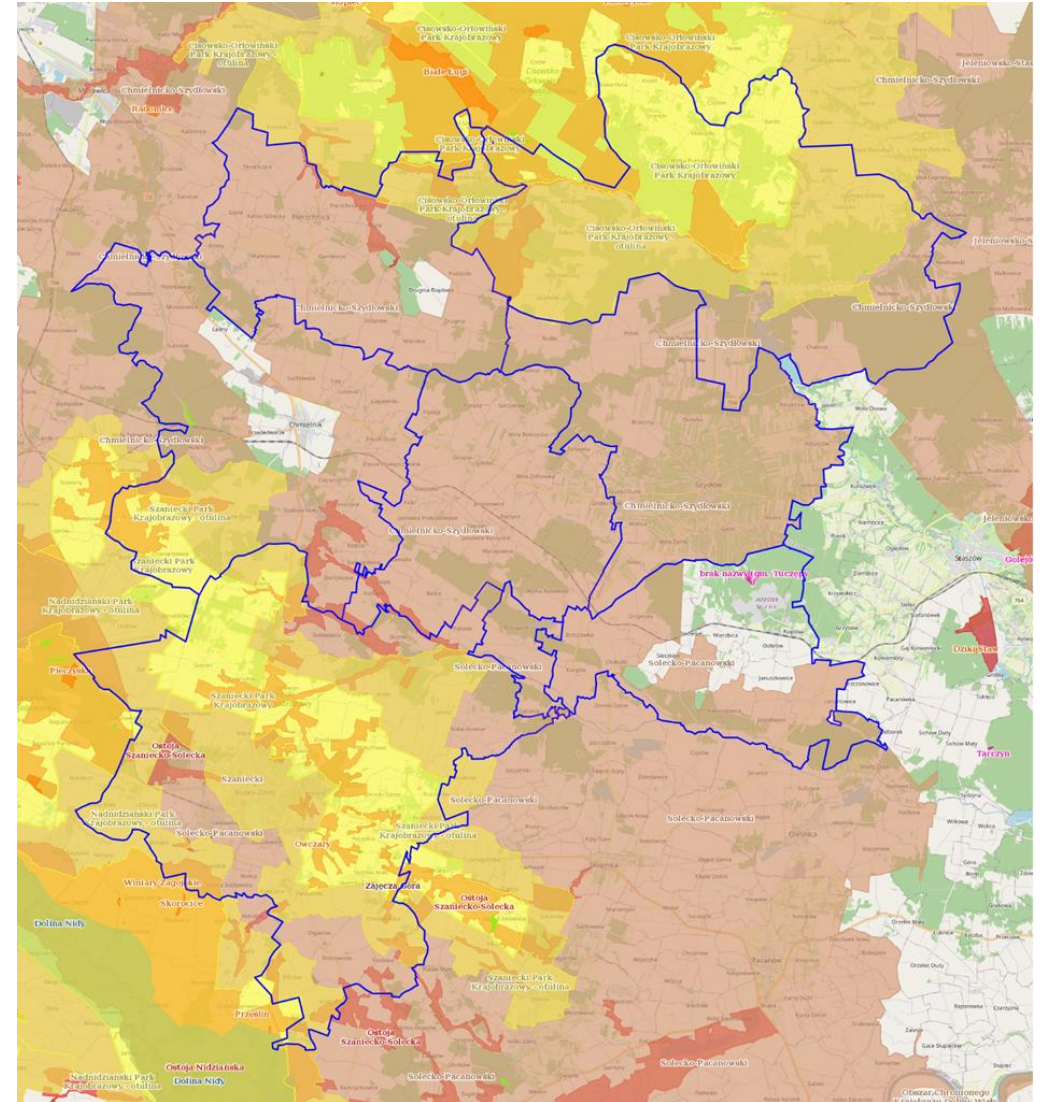
Procentowy udział firm zatrudniających do 9 pracowników na tle wszystkich przedsiębiorstw w poszczególnych gminach objętych Strategią w latach 2015-2021

# Przedsiębiorczość na terenie gmin objętych Strategią

Gmina	Wzrost liczby firm	Średniorocznie
Busko -Zdrój	396	56,6
Chmielnik	228	32,6
Gnojno	49	7,0
Pierzchnica	67	9,6
Raków	68	9,7
Szydłów	52	7,4
Tuczępy	70	10,0
<b>RAZEM</b>	930	132,9

# Obszary chronione

Gmina	Powierzchnia obszarów chronionych w ha	% powierzchni gminy jako obszar chroniony
Busko-Zdrój	23 526,38	100,0%
Chmielnik	12 336,61	86,9%
Gnojno	9 622,62	100,0%
Pierzchnica	9 941,91	95,1%
Raków	19 038,03	100,0%
Tuczepy	5 041,54	60,5%
Szydłów	10 789,66	100,0%
Razem	90 296,75	94,0%



# Zagrozenie suszą

## Legenda

□ GRANICE GMIN OBJĘTYCH STRATEGIĄ

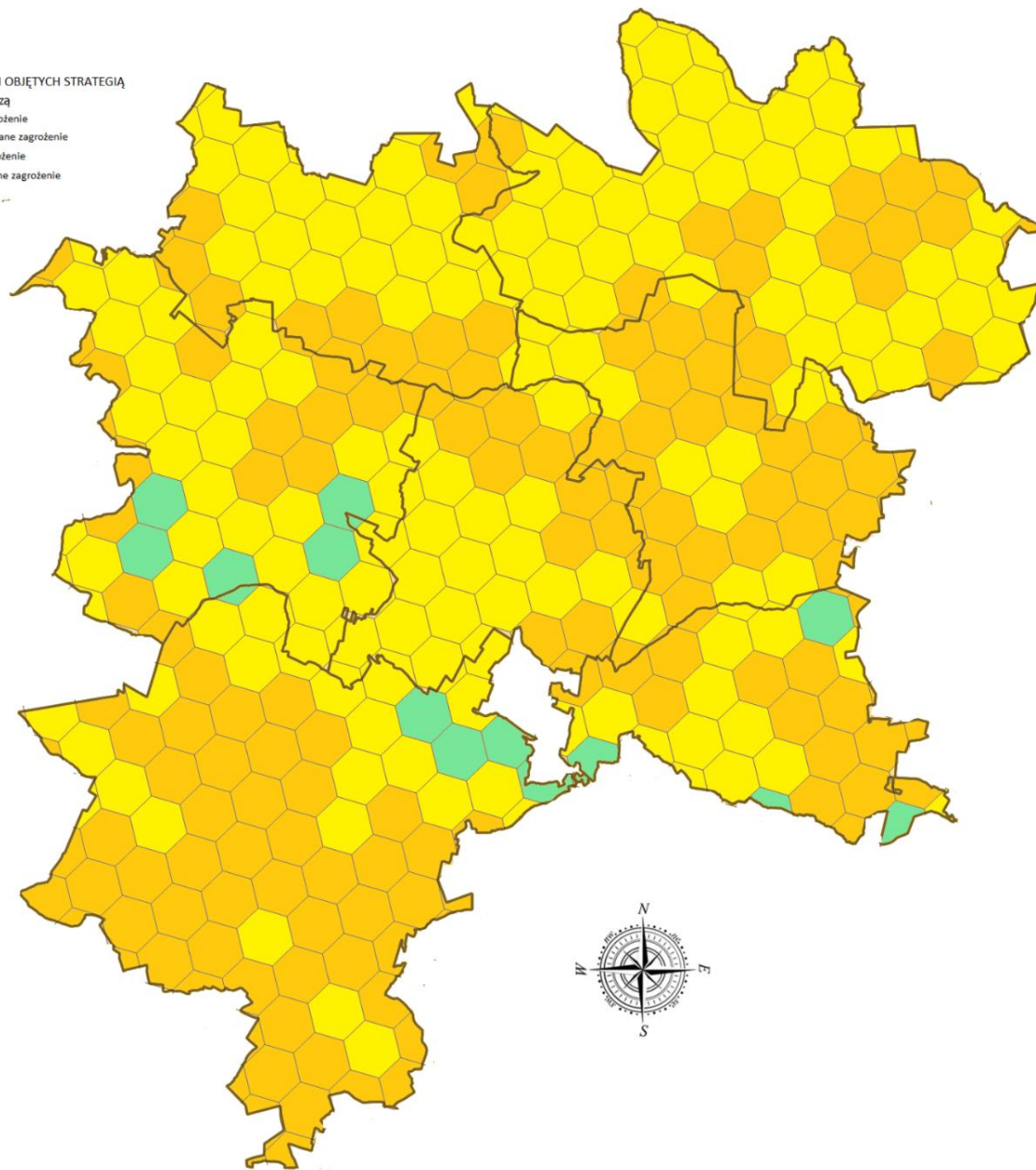
Łączne zagrożenie suszą

■ klasa I - słabe zagrożenie

■ klasa II - umiarkowane zagrożenie

■ klasa III silne zagrożenie

■ klasa IV ekstremalne zagrożenie



# Gospodarka wod-kan

Lp.	Wyszczególnienie	CHMIELNI K	BUSKO -ZDRÓJ	GNOJN O	PIERZCHNI CA	SZYDŁÓ W	TUCZĘPY
1.	Długość sieci wodociągowej [w km]	192,5	333,78	110,28	96,5	91,06	60
2.	Liczba stacji uzdatniania wody [w szt.]	0	0	0	0	0	0
3.	Liczba ujęć wody [w szt.]	4	2	1	2	4	0
4.	Długość sieci kanalizacyjnej [w km]	70	180,39	13,62	13,5	15,5	17
5.	Liczba oczyszczalni ścieków [w szt.]	2	1	1	3	2	2

Korzystający z instalacji	Busko-Zdrój	Chmielnik	Gnojno	Pierzchnica	Raków	Szydłów	Tuczepy
<b>Wodociągowej</b>	<b>93,2</b>	<b>99,0</b>	<b>79,3</b>	<b>94,8</b>	<b>92,5</b>	<b>85,6</b>	<b>99,6</b>
miasto	97,7	100,0		94,7		91,4	
obszar wiejski	88,9	98,6	79,3	94,8	92,5	83,8	99,6
<b>Kanalizacyjnej</b>	<b>71,6</b>	<b>58,9</b>	<b>15,8</b>	<b>29,7</b>	<b>32,9</b>	<b>21,3</b>	<b>18,8</b>
miasto	94,5	99,2		94,7		65,6	
obszar wiejski	50,2	39,9	15,8	8,1	32,9	7,4	18,8
<b>Gazowej</b>	<b>57,0</b>	<b>5,7</b>	<b>2,0</b>	<b>5,6</b>	<b>0</b>	<b>12,8</b>	<b>43,6</b>
miasto	96,4	17,6		22,1		49,3	
obszar wiejski	20,2	0,0	2	0,1	0	1,4	43,6

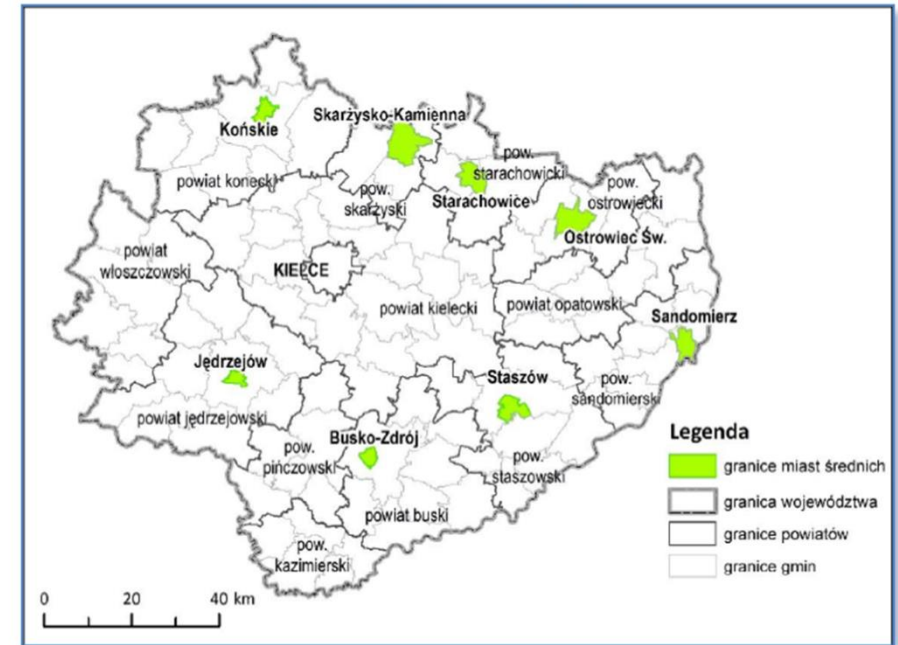
# Gmina Busko-Zdrój na tle regionu (wybrane wskaźniki)

- 4 miejsce pod względem liczby firm na 1000 mieszkańców,
- 2 miejsce – egzamin 8-klasy (średni wynik),
- 12 miejsce – ludność na km<sup>2</sup>,
- 8 miejsce – dochody własne budżetu gminy,
- 14 miejsce – skanalizowanie gminy,
- 12 miejsce – dostęp do inf. gazowej

# Zgodność Strategii ze Strategią Rozwoju Województwa Świętokrzyskiego

Nazwa gminy	OSI w których gmina jest ujęta
Busko-Zdrój	MOF Buska Zdroju OSI Obszar uzdrowiskowy
Chmielnik	OSI Kielecki Obszar Funkcjonalny
Gnojno	obszar zagrożony trwałą marginalizacją
Pierzchnica	OSI Kielecki Obszar Funkcjonalny
Raków	obszar zagrożony trwałą marginalizacją
Szydłów	brak gminy w OSI
Tuczępy	brak gminy w OSI

Rycina 11. OSI Miasta średnie tracące funkcje społeczno-gospodarcze

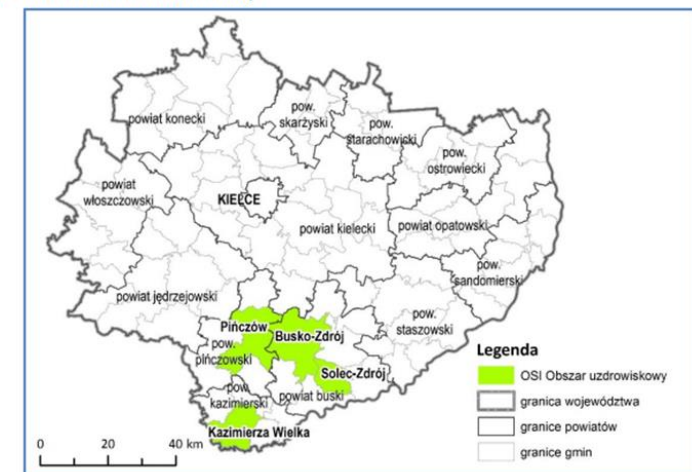


OSI Obszar uzdrowiskowy

Zasięg terytorialny OSI

- gminy miejsko-wiejskie: Busko-Zdrój, Kazimierza Wielka, Pińczów;
- gmina wiejska: Solec-Zdrój.

Rycina 16. OSI Obszar uzdrowiskowy



# Kluczowe wyzwania

- 1. Podniesienie atrakcyjności zamieszkania na terenie gmin:** Busko-Zdrój, Chmielnik, Gnojno, Pierzchnica, Raków, Szydłów i Tuczepy, **szczególnie dla ludzi młodych** (w wymiarze gospodarczym, społecznym i infrastrukturalnym). Należy mieć na uwadze, że w przyciągnięciu nowych mieszkańców i zatrzymaniu młodych istotną rolę, **oprócz zapewnienie miejsc pracy** i usług na odpowiednim poziomie, odgrywa też **atrakcyjna i zadbane przestrzeń, dopasowana do aktywności mieszkańców (wszystkich grup wiekowych)**. Można to osiągnąć metodą kształtowania ładu przestrzennego, skoncentrowanej, elastycznej zabudowy, ochrony walorów krajobrazowych, przyrodniczych i dziedzictwa kulturowego oraz kształtowania poszczególnych funkcji zgodnie z zasadą zrównoważonego rozwoju.
- 2. Bardziej efektywne wykorzystanie zasobów partnerstwa** do generowania opłacalnych **działalności gospodarczych**.
- 3. Zachowanie i poprawa walorów środowiskowych** istotnych z punktu widzenia życia mieszkańców, działalności rolniczej oraz rozwoju turystyki.
- 4. Budowanie kultury współpracy** (zamiast konkurencji) sprzyjającej podnoszeniu efektywności działań (w tym współpracy instytucjonalnej).



# Kluczowe wyzwania c.d.

5. **Wzmocnienie kapitału społecznego.**

6. **Rozwój inteligentnych specjalizacji regionu** (m.in. turystyka zdrowotna, zrównoważony rozwój energetyczny).

7. **Poprawa dostępu do szeroko rozumianych usług publicznych (kultury, sportu, edukacji, zdrowia czy administracji) w warunkach obserwowanych zmian demograficznych (spadek liczby ludności, starzenie się społeczeństwa).**

# Wizja i misja

Obszar gmin partnerstwa „Na Szlaku” to nowoczesny i dynamicznie rozwijający się obszar z gospodarką opartą na zrównoważonym rozwoju, a także obszar o wysokiej jakości życia i wyjątkowych walorach środowiskowych.

Obszar gmin partnerstwa „Na Szlaku” to miejsce, gdzie rozwija się innowacyjna gospodarka i turystyka oparta na istniejących zasobach przyrodniczo-krajobrazowych i dziedzictwa kulturowego zapewniający mieszkańcom wysoką jakość i standard życia poprzez dostęp do infrastruktury i usług publicznych oraz czystego powietrza.

Kluczowe wskaźniki przyczyniające się do realizacji wizji				
Wskaźnik kluczowy	j.m.	Źródło danych	Wartość bazowa	Wartość docelowa
Liczba mieszkańców	osoby	GUS	64 386	↔
Liczba mieszkań ogółem	szt.	GUS	23 781	↑
Mieszkania na 1000 mieszkańców	szt.	GUS	356	↑

<b>Cel strategiczny nr 1</b> <b>Wsparcie przedsiębiorców i tworzenie warunków do</b> <b>powstawania atrakcyjnych miejsc pracy</b>	<b>Cel strategiczny nr 2 Tworzenie atrakcyjnych warunków do życia dla</b> <b>mieszkańców</b>	<b>Cel strategiczny nr 3. Obszar gmin „Na Szlaku” jest odporny na</b> <b>zmiany</b> <b>klimatu i niespodziewane wydarzenia</b>
1. ROZWÓJ INFRASTRUKTURY DROGOWEJ	1. NOWOCZESNA INFRASTRUKTURA REKREACYJNO-SPORTOWA	1. ZIELONA ENERGIA
2. TWORZENIE TERENÓW INWESTYCYJNYCH	2. WSPÓLNA OFERTA KULTURALNO-HISTORYCZNA	2. GOSPODAROWANIE ZASOBAMI WODY I PRZECIWDZIAŁANIE KLĘSKOM ŻYWIOŁOWYM
3. CENTRA PRZEDSIĘBIORCZOŚCI – TWORZENIE I ROZWÓJ	3. WSPÓLNA OFERTA TURYSTYCZNA W OPARCIU O ZASOBY ENDOGENICZNE	3. WSPARCIE SYSTEMU OPIEKI ZDROWOTNEJ I SPOŁECZNEJ
4. WSPARCIE DZIAŁALNOŚCI ROLNICZEJ I POZAROLNICZEJ	4. ZWIĘKSZENIE ILOŚCI ORAZ JAKOŚCI INFRASTRUKTURY WODNO- KANALIZACYJNEJ	4. ROZWÓJ I KREATYWNE WYKORZYSTANIE NARZĘDZI TELEINFORMATYCZNYCH
	5. WYSOKA JAKOŚĆ EDUKACJI	5. BUDOWA WIĘZI SPOŁECZNYCH I WSPARCIE ORGANIZACJI POZARZĄDOWYCH
	6. REWITALIZACJA OBSZARÓW ZDEGRADOWANYCH	6. ROZWÓJ KOMPETENCJI INSTYTUCJI PUBLICZNYCH
	7. ZWIĘKSZENIE SKUTECZNOŚCI W GOSPODAROWANIU ODPADAMI	

<b>Cel strategiczny nr 1</b>				
<b>Wsparcie przedsiębiorców i tworzenie warunków do powstawania atrakcyjnych miejsc pracy</b>				
	<b>1. ROZWÓJ INFRASTRUKTURY DROGOWEJ</b>	Przewidywana wartość zadania w PLN	Źródła finansowanie (zawarte w rozdziale 9)	Podmioty realizujące
1.	Poprawa jakości powietrza poprzez działania w obszarze zrównoważonej mobilności, dostępności komunikacyjnej poprzez m.in. budowę parkingów wielopoziomowych, stworzenie Centrum Komunikacyjnego w Busku-Zdroju	50 000 000 zł	środki zewnętrzne/ środki własne	Gmina Busko-Zdrój
2.	Budowa ulicy łączącej ul. Ceglana w Busku-Zdroju z ul. Korczyńską w Zbludowicach wraz z budową ronda	9 800 000 zł	środki zewnętrzne/ środki własne	Gmina Busko-Zdrój
3.	Rozbudowa i budowa ul. Ogrodowej w Busku-Zdroju	8 000 000 zł	środki zewnętrzne/ środki własne	Gmina Busko-Zdrój
4.	Przebudowa ul. Grotta w Busku-Zdroju wraz z wykonaniem ścieżki rowerowej	15 500 000 zł	środki zewnętrzne/ środki własne	Gmina Busko-Zdrój
5.	Budowa ulicy łączącej ulicę Młyńską z ul. Promyk w Busku-Zdroju	3 400 000 zł	środki zewnętrzne/ środki własne	Gmina Busko-Zdrój
6.	Budowa ulicy Przemysłowej w Busku-Zdroju	10 000 000 zł	środki zewnętrzne/ środki własne	Gmina Busko-Zdrój
7.	Budowa ulicy łączącej ulicę Solankową z ulicą Starkiewicza w Busku-Zdroju	12 000 000 zł	środki zewnętrzne/ środki własne	Gmina Busko-Zdrój
8.	Przebudowa ul. Zachodniej w Busku-Zdroju	6 000 000 zł	środki zewnętrzne/ środki własne	Gmina Busko-Zdrój
9.	Modernizacja dróg gminnych na obszarach wiejskich Gminy Busko-Zdrój oraz modernizacja ciągów pieszych na terenie miasta	20 000 000 zł	środki zewnętrzne/ środki własne	Gmina Busko-Zdrój
	<b>3. CENTRA PRZEDSIĘBIORCZOŚCI – TWORZENIE I ROZWÓJ</b>	Przewidywana wartość zadania w PLN	Źródła finansowanie (zawarte w rozdziale 9)	Podmioty realizujące
10.	Stworzenie centrum obsługi przedsiębiorcy i inwestora (inkubatora przedsiębiorczości) na obszarze Strategii	2 000 000 zł	środki zewnętrzne/ środki własne	Gmina Busko-Zdrój

**Cel strategiczny nr 2**  
**Tworzenie atrakcyjnych warunków do życia dla mieszkańców**

Cel strategiczny nr 2 Tworzenie atrakcyjnych warunków do życia dla mieszkańców				
		Przewidywana wartość zadania w PLN	Źródła finansowanie (zawarte w rozdziale 9)	Podmioty realizujące
<b>1. NOWOCZESNA INFRASTRUKTURA REKREACYJNO-SPORTOWA</b>				
11.	Rozwój infrastruktury sportowej przy placówkach oświatowych, w tym: m.in. - remont sali gimnastycznej przy PSP nr 3 w Busku-Zdroju, - budowę sal gimnastycznych przy PSP nr 1, 2 w Busku Zdroju oraz w m. Szaniec, - przebudowę boiska przy PSP nr 3 w Busku -Zdroju	35 000 000 zł	środki zewnętrzne/ środki własne	Gmina Busko-Zdrój
12.	Przebudowa, rozbudowa Pływalni Miejskiej w Busku-Zdroju	6 000 000 zł	środki zewnętrzne/ środki własne	Gmina Busko-Zdrój
<b>2. WSPÓLNA OFERTA KULTURALNO-HISTORYCZNA</b>				
		Przewidywana wartość zadania w PLN	Źródła finansowanie (zawarte w rozdziale 9)	Podmioty realizujące
13.	Zachowanie i ochrona dziedzictwa kulturowego gmin objętych Strategią poprzez rozbudowę/przebudowę/remont obiektów zabytkowych wpisanych do rejestru i ewidencji zabytków	60 000 000 zł	środki zewnętrzne/ środki własne	Wszystkie gminy objęte Strategią
14.	Organizacja wspólnej imprezy promocyjno-integracyjnej dla obszaru gmin objętych Strategią	3 000 000 zł	środki zewnętrzne/ środki własne	Wszystkie gminy objęte Strategią
15.	Rewitalizacja gminnych budynków na terenie miasta Busko-Zdrój z nadaniem im nowej funkcji m.in. Centrum Nauki o Wodzie i Siarce z wieżą widokową na Górcie w Buku-Zdroju	50 000 000 zł	środki zewnętrzne/ środki własne	Gmina Busko-Zdrój
16.	Budowa i wyposażenie świetlic wiejskich na terenie gminy Busko-Zdrój	6 000 000 zł	środki zewnętrzne/ środki własne	Gmina Busko-Zdrój
17.	Przebudowa Buskiego Samorządowego Centrum Kultury pod kątem możliwości poszerzenia jego działalności (Zdrój Kultury)	50 000 000 zł	środki zewnętrzne/ środki własne	Gmina Busko-Zdrój

Cel strategiczny nr 2 Tworzenie atrakcyjnych warunków do życia dla mieszkańców				
		Przewidywana wartość zadania w PLN	Źródła finansowanie (zawarte w rozdziale 9)	Podmioty realizujące
	<b>3. WSPÓLNA OFERTA TURYSTYCZNA W OPARCIU O ZASOBY ENDOGENICZNE</b>			
18.	Budowa marki "Na Szlaku" poprzez rozbudowę i przebudowę infrastruktury turystyczno-rekreacyjnej oraz promocję obszaru, w tym rozwój oferty kulturalnej, rekreacyjnej i przemysłu czasu wolnego, wytyczenie nowych oraz konserwacja istniejących szlaków turystycznych, stworzenie wspólnego produktu turystycznego na obszarze objętym Strategią	20 000 000 zł	środki zewnętrzne/ środki własne	Wszystkie gminy objęte Strategią
19.	Budowa /przebudowa infrastruktury turystycznej, w tym m.in.: Budowa pawilonu Domu Zdrojowego II etap	18 000 000 zł	środki zewnętrzne/ środki własne	Gmina Busko-Zdrój
20.	Stworzenie spójnego systemu ogólnodostępnych ścieżek rowerowych na terenie Miasta Busko-Zdrój	23 000 000 zł	środki zewnętrzne/ środki własne	Gmina Busko-Zdrój
21.	Przygotowanie i realizacja Busko Sun Festiwal	3 600 000 zł	środki zewnętrzne/ środki własne	Gmina Busko-Zdrój
22.	Ochrona bioróżnorodności obszarów cennych przyrodniczo poprzez utworzenie edukacyjnej ścieżki rowerowej łączącej gminy Busko-Zdrój i Chmielnik o dł. ok. 11 km	20 000 000 zł	środki zewnętrzne/ środki własne	Gmina Busko-Zdrój/ Gmina Chmielnik
	<b>4. ZWIĘKSZENIE ILOŚCI ORAZ JAKOŚCI INFRASTRUKTURY WODNO-KANALIZACYJNEJ</b>	Przewidywana wartość zadania w PLN	Źródła finansowanie (zawarte w rozdziale 9)	Podmioty realizujące
23.	Budowa kanalizacji sanitarnej w miejscowościach nieskanalizowanych, na terenie gminy Busko-Zdrój	20 000 000 zł	Środki zewnętrzne, środki własne	Gmina Busko-Zdrój
24.	Rozbudowa / modernizacja sieci wodociągowej na terenie Gminy Busko-Zdrój	6 000 000 zł	Środki zewnętrzne, środki własne	Gmina Busko-Zdrój
25.	Przebudowa obiektów wodociągowych ujęcia wody w Zreczu obsługującego części gmin Chmielnik i Busko-Zdrój	25 000 000 zł	Środki zewnętrzne, środki własne	Gmina Busko-Zdrój/ Gmina Chmielnik
26.	Przebudowa i remont sieci magistrali wodociągowej Chmielnik - Busko-Zdrój	10 000 000 zł	Środki zewnętrzne, środki własne	Gmina Busko-Zdrój/ Gmina Chmielnik

## Planowane trasy rowerowe w Województwie Świętokrzyskim (przebieg korytarzowy)





Gminy Busko-Zdrój 20,3 km,  
Chmielnik 13,8 km, Pierzchnica  
11,8 km – fragment **trasy**  
**regionalnej 155**

województwo małopolskie –  
Nowy Korczyn – Wiślica – **Busko-**  
**Zdrój – Chmielnik – Pierzchnica –**  
Daleszyce – Górno – Zagnańsk –  
Suchedniów – Skarżysko-  
Kamienna – województwo  
mazowieckie





**Gmina Busko-Zdrój** 20,3 km (Ślad dawnej kolejki z kopalni gipsu Leszcze SA) – fragment **trasy regionalnej 156**

• województwo małopolskie – Mstyczów - Sędziszów – Pińczów – Chroberz - **Busko-Zdrój** – Skotniki Duże – Solec-Zdrój – Błotnowola

(wariant I) Skotniki Duże – Stopnica – Oleśnica - Połaniec – województwo podkarpackie

**Cel strategiczny nr 2**  
**Tworzenie atrakcyjnych warunków do życia dla mieszkańców**

<b>Cel strategiczny nr 2</b>				
<b>Tworzenie atrakcyjnych warunków do życia dla mieszkańców</b>				
		Przewidywana wartość zadania w PLN	Źródła finansowanie (zawarte w rozdziale 9)	Podmioty realizujące
<b>5. WYSOKA JAKOŚĆ EDUKACJI</b>				
	Rozbudowa/przebudowa/remont budynków szkół na terenie gmin objętych Strategią wraz z ich doposażeniem w niezbędne pomoce dydaktyczne	24 000 000 zł	środki zewnętrzne/ środki własne	Wszystkie gminy objęte Strategią
28.	Rozbudowa infrastruktury przedszkolnej na terenie miasta Busko-Zdrój	2 000 000 zł	Środki zewnętrzne, środki własne	Gmina Busko-Zdrój
29.	Zwiększenie ilości miejsc opieki dla dzieci do lat 3 na terenie miasta Busko-Zdrój poprzez rozbudowę i doposażenie żłobka gminnego	3 000 000 zł	Środki zewnętrzne, środki własne	Gmina Busko-Zdrój
30.	Zajęcia pozalekcyjne, językowe oraz podniesienie kompetencji nauczycieli wraz z opracowaniem i wdrożeniem Programu wsparcia pasji i talentów dla uczniów szkół podstawowych na terenie Gminy Busko-Zdrój	5 000 000 zł	Środki zewnętrzne, środki własne	Gmina Busko-Zdrój
<b>6. REWITALIZACJA OBSZARÓW ZDEGRADOWANYCH</b>				
		Przewidywana wartość zadania w PLN	Źródła finansowanie (zawarte w rozdziale 9)	Podmioty realizujące
31.	Rewitalizacja Buska-Zdroju	20 000 000 zł	Środki zewnętrzne, środki własne	Gmina Busko-Zdrój
<b>7. ZWIĘKSZENIE SKUTECZNOŚCI W GOSPODAROWANIU ODPADAMI</b>				
		Przewidywana wartość zadania w PLN	Źródła finansowanie (zawarte w rozdziale 9)	Podmioty realizujące
32.	Edukacja ekologiczna w tym programy skierowane dla dzieci w zakresie gospodarki odpadami	1 000 000 zł	Środki zewnętrzne, środki własne	wszystkie samorządy objęte Strategią
33.	Zakup i montaż inteligentnych kontenerów śmietnikowych m.in. na największych osiedlach w Mieście Busko-Zdrój, Chmielnik	1 000 000 zł	Środki zewnętrzne, środki własne	Gmina Busko-Zdrój/ Gmina Chmielnik
34.	Rozbudowa/modernizacja Punktów Selektywnego Zbierania Odpadów Komunalnych (PSZOK) wraz z wyposażeniem	3 000 000 zł	Środki zewnętrzne, środki własne	Gmina Busko-Zdrój

<b>Cel strategiczny nr 3. Obszar gmin „Na Szlaku” jest odporny na zmiany klimatu i niespodziewane wydarzenia</b>				
	<b>1. ZIELONA ENERGIA</b>	Przewidywana wartość zadania w PLN	Źródła finansowanie (zawarte w rozdziale 9)	Podmioty realizujące
35.	Wykorzystanie OZE poprzez montaż instalacji fotowoltaicznych, pomp ciepła, instalacji solarnych w gospodarstwach domowych na terenie gmin objętych Strategią	100 000 000 zł	Środki zewnętrzne, środki prywatne mieszkańców	wszystkie JST objęte wsparciem
36.	Wymiana źródeł ciepła wraz z termomodernizacją budynków prywatnych na terenie gmin objętych Strategią	100 000 000 zł	Środki zewnętrzne, środki prywatne mieszkańców	wszystkie JST objęte wsparciem
37.	Transformacja energetyczna Buska-Zdroju - montaż instalacji fotowoltaicznej na budynkach użyteczności publicznej w Gminie Busko-Zdrój	25 000 000 zł	Środki zewnętrzne, środki własne	Gmina Busko-Zdrój
38.	Budowa i/lub rozbudowa linii napowietrzno-kablowych oświetlenia ulicznego w gm. Busko-Zdrój	2 000 000 zł	Środki zewnętrzne, środki własne	Gmina Busko-Zdrój
39.	Poprawa efektywności energetycznej poprzez modernizację miejskiego systemu ciepłowniczego wraz z wykonaniem instalacji wysokosprawnej kogeneracji w Gminie Busko-Zdrój	25 000 000 zł	Środki zewnętrzne, środki własne	Gmina Busko-Zdrój
	<b>2. GOSPODAROWANIE ZASOBAMI WODY I PRZECIWDZIAŁANIE KLĘSKOM ŻYWIOŁOWYM</b>	Przewidywana wartość zadania w PLN	Źródła finansowanie (zawarte w rozdziale 9)	Podmioty realizujące
40.	Rewitalizacja zbiornika retencyjno-rekreacyjnego w m. Radzanów Gmina Busko-Zdrój	5 000 000 zł	Środki zewnętrzne, środki własne	Gmina Busko-Zdrój
41.	Uporządkowanie gospodarki wodami deszczowymi na terenie miasta Busko-Zdrój z uwzględnieniem małej retencji ( w tym m.in. ogrody deszczowe)	10 000 000 zł	Środki zewnętrzne, środki własne	Gmina Busko-Zdrój
42.	"Busko z klimatem – mała retencja" - planowane działania: 1 Kompleksowe przedsięwzięcia na rzecz adaptacji terenów zurbanizowanych do zmian klimatu, m.in. przez dostosowanie infrastruktury do ekstremalnych stanów pogodowych, rozwój zielonej oraz zielono-niebieskiej infrastruktury, w tym z wykorzystaniem inteligentnych systemów zarządzania wodami opadowymi likwidacją miejskich wysp ciepła. 2 Modernizacja/ przebudowa systemu kanalizacji deszczowej na terenie Miasta Busko-Zdrój 3. Budowa zbiorników przeznaczonych do magazynowania wody opadowej, wspomagając bioretencję.	12 000 000 zł	Środki zewnętrzne, środki własne	Gmina Busko-Zdrój

**Cel strategiczny nr 3. Obszar gmin „Na Szlaku” jest odporny na zmiany klimatu i niespodziewane wydarzenia**

<b>Cel strategiczny nr 3. Obszar gmin „Na Szlaku” jest odporny na zmiany klimatu i niespodziewane wydarzenia</b>				
	<b>3. WSPARCIE SYSTEMU OPIEKI ZDROWOTNEJ I SPOŁECZNEJ</b>	Przewidywana wartość zadania w PLN	Źródła finansowanie (zawarte w rozdziale 9)	Podmioty realizujące
43.	Rozwinięcie oferty usług społecznych i zdrowotnych świadczonych na obszarze objętym Strategią	14 000 000 zł	Środki zewnętrzne, środki własne	wszystkie gminy objęte Strategią
44.	Adaptacja przestrzeni publicznej do udostępnienia na cele aktywności społeczno-gospodarczej	7 000 000 zł	Środki zewnętrzne, środki własne	wszystkie gminy objęte Strategią
45.	Zakup sprzętu medyczno-rehabilitacyjnego, jego doposażenie i adaptacja pomieszczeń SPZPOZ w Busku-Zdroju	1 500 000 zł	Środki zewnętrzne, środki własne	Gmina Busko-Zdrój
46.	Wdrożenie Programu Pokonać bezdomność	8 000 000 zł	Środki zewnętrzne, środki własne	Gmina Busko-Zdrój
47.	Aktywizacja społeczna Seniorów w Busku-Zdroju, w tym rozwój świetlic środowiskowych	2 600 000 zł	Środki zewnętrzne, środki własne	Gmina Busko-Zdrój
48.	Zdrowi mieszkańcy Buska-Zdroju poprzez działania profilaktyczne i ułatwiony dostęp personelu medycznego ( w tym m.in. zakup sprzętu i systemu informatycznego, celem poprawy świadczonych usług, wdrożenie usług świadczonych drogą cyfrową (e-zdrowie)).	2 500 000 zł	Środki zewnętrzne, środki własne	Gmina Busko-Zdrój
	<b>4. ROZWÓJ I KREATYWNE WYKORZYSTANIE NARZĘDZI TELEINFORMATYCZNYCH</b>	Przewidywana wartość zadania w PLN	Źródła finansowanie (zawarte w rozdziale 9)	Podmioty realizujące
49.	Poprawa dostępności cyfrowej usług administracyjnych gminy, modernizacja infrastruktury teleinformatycznej gminy, standaryzacja oprogramowania i wdrożenie e-usług w JST i ich jednostkach w gminach: Busko-Zdrój, Chmielnik, Gnojno, Pierzchnica, Raków, Szydłów i Tuczepy	15 000 000 zł	Środki zewnętrzne, środki własne	wszystkie gminy objęte Strategią
50.	Rozwój e-zdrowia w ramach informatyzacji podstawowej opieki zdrowotnej (doposażenie, wdrożenie usług)	7 000 000 zł	Środki zewnętrzne, środki własne	wszystkie gminy objęte Strategią
51.	Poprawa dostępności cyfrowej usług publicznych na terenie Gminy Busko-Zdrój	6 000 000 zł	Środki zewnętrzne, środki własne	Gmina Busko-Zdrój

**Cel strategiczny nr 3. Obszar gmin „Na Szlaku” jest odporny na zmiany klimatu i niespodziewane wydarzenia**

<b>Cel strategiczny nr 3. Obszar gmin „Na Szlaku” jest odporny na zmiany klimatu i niespodziewane wydarzenia</b>				
		Przewidywana wartość zadania w PLN	Źródła finansowanie (zawarte w rozdziale 9)	Podmioty realizujące
	<b>5. BUDOWA WIĘZI SPOŁECZNYCH I WSPARCIE ORGANIZACJI POZARZĄDOWYCH</b>			
52.	Projekty partnerskie JST z NGO, w tym utworzenie grup wsparcia dla opiekunów faktycznych osób niepełnosprawnych, zakup i wypożyczanie opasek „Teleopieka”, itp.	2 000 000 zł	Środki zewnętrzne, środki własne	wszystkie gminy objęte Strategią
		Przewidywana wartość zadania w PLN	Źródła finansowanie (zawarte w rozdziale 9)	Podmioty realizujące
	<b>6. ROZWÓJ KOMPETENCJI INSTYTUCJI PUBLICZNYCH</b>			
53.	Likwidacja barier architektonicznych w budynkach użyteczności publicznej na terenie gmin Busko-Zdrój, Chmielnik, Gnojno, Pierzchnica, Raków, Szydłów i Tuczepy wraz z opracowaniem audytu architektonicznego miejsc publicznych	6 000 000 zł	Środki zewnętrzne, środki własne	wszystkie gminy objęte Strategią
54.	Kursy , szkolenia, podnoszenie kompetencji pracowników JST	1 500 000 zł	Środki zewnętrzne, środki własne	wszystkie gminy objęte Strategią

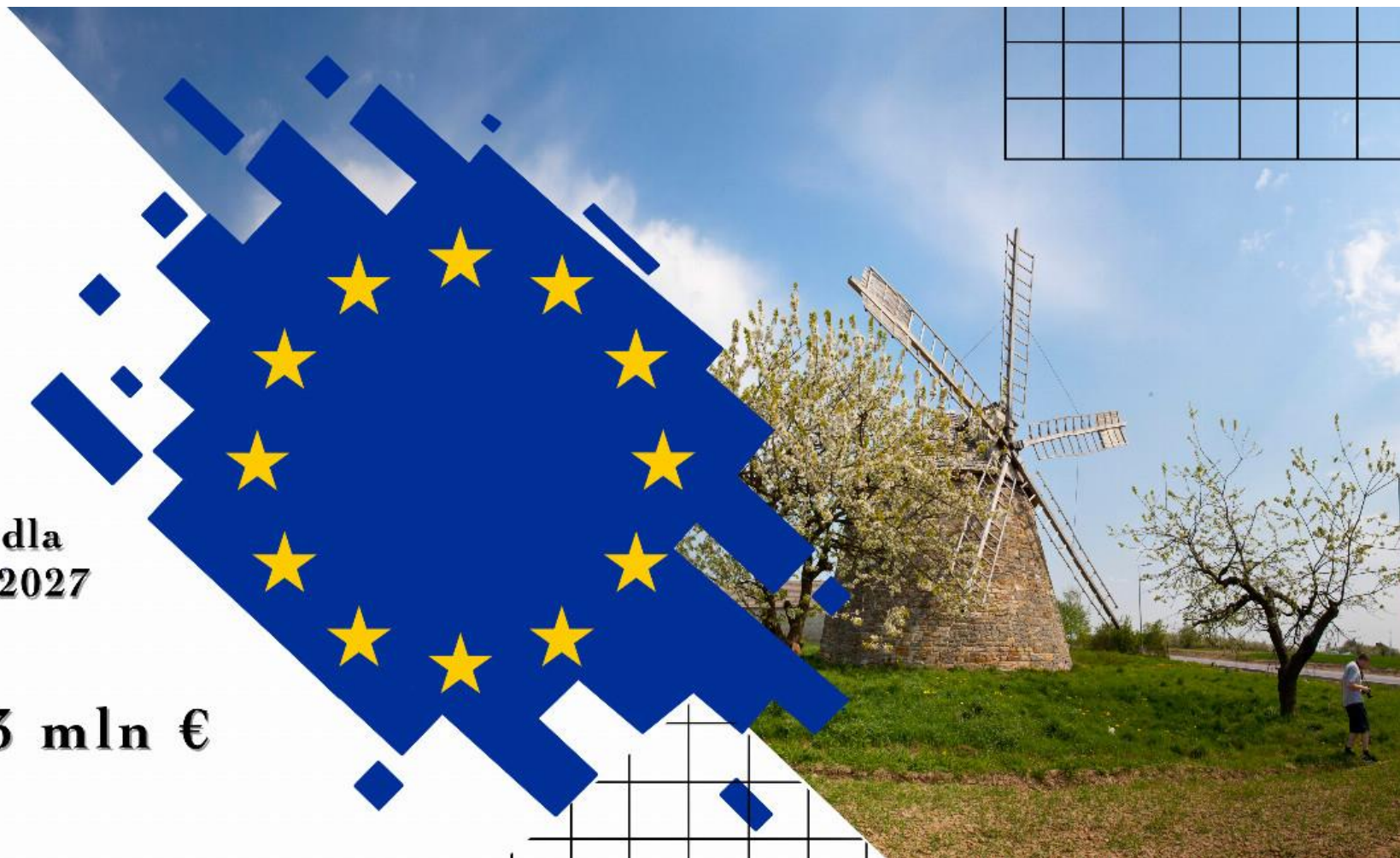
# Źródła finansowania projektów



WOJEWÓDZTWO  
ŚWIĘTOKRZYSKIE

**Fundusze Europejskie dla  
Świętokrzyskiego 2021-2027**

**1 mld 403 mln €**



# Do najważniejszych obszarów, na które zostaną przeznaczone fundusze europejskie w nowej perspektywie, należą:

Działania	Kwota w EURO	Kwota w PLN
Projekty ukierunkowane na efektywność energetyczną, OZE, gospodarkę wodno-ściekową (w tym budowę kanalizacji), gospodarowanie odpadami, a także na projekty z zakresu ochrony dziedzictwa i różnorodności biologicznej	335 mln EUR	1,574 mld PLN
Poprawa bezpieczeństwa ruchu, ścieżki rowerowe	54,5 mln EUR	256 mln PLN
Wspieranie mobilności miejskiej	50 mln EUR	235 mln PLN
Projekty wspierające rozwój infrastruktury edukacyjnej, społecznej, zdrowotnej oraz infrastruktury w kulturze i turystyce	104,5 mln EUR	492 mln PLN
Projekty partnerskie - Zintegrowane Inwestycje Terytorialne (ZIT), Inny Instrument Terytorialny (IIT), RLKS (Rozwój Lokalny Kierowany przez Społeczność). Instrumenty terytorialne mają zachęcać do współpracy i wspólnego rozwiązywania problemów.	145 mln EUR	682 mln PLN
Działania zdrowotne, społeczne, edukacyjne oraz wsparcie rynku pracy w ramach EFS+	405 mln EUR	1,9 mld PLN



Fundusze Europejskie  
Program Regionalny



Unia Europejska  
Europejskie Fundusze  
Strukturalne i Inwestycyjne



## OSI PRIORYTETOWE PROGRAMU POLSKA WSCHODNIA 2021–2027

### OŚ 1. PRZEDSIĘBIORCZOŚĆ I INNOWACJE

- 1.1 Platformy startowe (kontynuacja)
- 1.2 Wsparcie procesów wzorniczych w MŚP (kontynuacja)
- 1.3 Gospodarka obiegu zamkniętego w MŚP
- 1.4. Automatyzacja i robotyzacja w MŚP

### OŚ 2. ENERGIA, PRZYRODA, KLIMAT

- 2.1 Dystrybucja energii
- 2.2 Adaptacja do zmian klimatu
- 2.3 Zrównoważona mobilność miejska

### OŚ 3. SPÓJNA SIĘĆ TRANSPORTOWA

- 3.1 Ponadregionalna infrastruktura drogowa
- 3.2 Ponadregionalna infrastruktura kolejowa

### OŚ 4. KAPITAŁ SPOŁECZNY, TURYSTYKA ORAZ USŁUGI UZDROWISKOWE

- 4.1 Marka „Uzdrowiska Polski Wschodniej”
- 4.2 Miejsca aktywności społecznej
- 4.3 Produkty turystyczne



# Krajowy Program Odbudowy

## Na co przeznaczone będą środki z KPO?

### ✓ ZDROWIE

- infrastruktura podmiotów leczniczych
- rozwój kadr systemu ochrony zdrowia,
- badania naukowe i rozwój sektora farmaceutycznego
- cyfryzacja ochrony zdrowia
- profilaktyka



### ✓ INNOWACYJNOŚĆ

- strategiczne projekty dla gospodarki
- infrastruktura badawcza
- innowacyjne technologie
- Przemysł 4.0



### ✓ CYFRYZACJA

- sieć 5G
- e-administracja i e-społeczeństwo
- likwidacja białych plam w dostępie do szybkiego Internetu
- cyberbezpieczeństwo



### ✓ ZIELONA GOSPODARKA

- inwestycje w OZE
- termomodernizacja
- inteligentna sieć energetyczna
- ograniczenie niskiej emisji
- gospodarka o obiegu zamkniętym (GOZ)



# Na co przeznaczone będą środki z KPO?

## ✓ EDUKACJA

- nowoczesna edukacja
- rozwiązania cyfrowe
- szkolnictwo zawodowe



## ✓ SPÓJNOŚĆ TERYTORIALNA

- zeroemisyjna mobilność
- przygotowanie terenów inwestycyjnych w Polsce
- lepsze gospodarowanie zasobami wodnymi na obszarach wiejskich
- zielone i odporne miasta oraz obszary funkcjonalne
- zrównoważona dostępność terytorialna



## ✓ CZYSTY I ZRÓWNOWAŻONY TRANSPORT

- sieci wielogałęziowego transportu krajowego i międzynarodowego
- niskoemisyjny transport miejski i regionalny
- paliwa alternatywne
- cyfryzacja transportu



## ✓ RYNEK PRACY

- elastyczne formy zatrudnienia i praca zdalna
- zmniejszenie ryzyka utraty pracy oraz pomoc w jej podjęciu
- kompetencje pracowników
- aktywność zawodowa



# KPO dla JST

- Wsparcie zrównoważonej gospodarki wodno-ściekowej na terenach wiejskich – 0,9 mld złotych
- Inwestycje w zwiększenie potencjału zrównoważonej gospodarki wodnej na obszarach wiejskich - 3 mld złotych
- Czyste powietrze i efektywność energetyczna – 17,3 mld złotych
- Poprawa warunków dla rozwoju odnawialnych źródeł energii - 3,7 mld złotych
- Kompleksowa zielona transformacja miast - 12,5 mld złotych
- Poprawa sytuacji rodziców na rynku pracy poprzez zwiększenie dostępu do opieki nad dziećmi do lat 3 – 1,7 mld złotych

# Zadłużenie gmin objętych Strategią

Gmina	Zadłużenie (w mln zł)	Zadłużenie do dochodów ogółem
Busko-Zdrój	0,00	0,0%
Chmielnik	33,8	41,63%
Gnojno	17,0	48,24%
Pierzchnica	11,4	41,47%
Raków	15,8	40,44%
Szydłów	2,7	6,53%
Tuczepy	1,3	4,69%

# Konsultacje

Strona Główna Informacje Ogłoszenia Praca Zamówienia publiczne Urząd Działania Gminy Rada Miejska Sprawy różne



Opublikował: Norbert Garecki Opublikowano: 13 marca 2023  
Poprawiono: 13 marca 2023  
Odsłony: 95



## OBWIESZCZENIE

### Burmistrz Miasta i Gminy Busko-Zdrój

w sprawie rozpoczęcia konsultacji społecznych projektów dokumentów:

#### **Diagnoza Strategiczna dla Strategii Ponadlokalnej dla Gmin Busko-Zdrój, Chmielnik, Gnojno, Pierzchnica, Raków, Szydłów i Tuczępy do roku 2030 oraz Strategia Ponadlokalna dla Gmin: Busko-Zdrój, Chmielnik, Gnojno, Pierzchnica, Raków, Szydłów i Tuczępy do roku 2030**

Na podstawie art. 6 ust. 3 ustawy z dnia 6 grudnia 2006 r. o zasadach prowadzenia polityki rozwoju (t.j. z 2022 r. poz. 1079, 1846.), w związku z Uchwałą nr XXXV/418/2021 Rady Miejskiej w Busku-Zdroju z dnia 24 czerwca 2021 r. w sprawie wyrażenia zgody na zawarcie porozumienia międzygminnego w celu opracowania i realizacji "Strategii Ponadlokalnej dla Gmin: Busko-Zdrój, Chmielnik, Gnojno, Pierzchnica, Raków i Szydłów do roku 2030" zmienionej uchwałą NR XLI/492/2021 Rady Miejskiej w Busku-Zdroju z dnia 30 grudnia 2021r.

### Burmistrz Miasta i Gminy Busko-Zdrój

#### **zawia damia o rozpoczęciu konsultacji społecznych projektu**

#### **Diagnozy Strategicznej dla Strategii Ponadlokalnej dla Gmin Busko-Zdrój, Chmielnik, Gnojno, Pierzchnica, Raków, Szydłów i Tuczępy do roku 2030 oraz projektu Strategii Ponadlokalnej dla Gmin: Busko-Zdrój, Chmielnik, Gnojno, Pierzchnica, Raków, Szydłów i Tuczępy do roku 2030**

Konsultacje społeczne mają na celu zapoznanie interesariuszy z dokumentami, poznanie opinii w sprawie prezentowanej Diagnozy i Strategii oraz zebranie uwag i propozycji w zakresie zapisów dokumentów.

Konsultacje społeczne przeprowadzane będą w terminie **od dnia 16.03.2023r. do dnia 20.04.2023r.**

Projekt Strategii Ponadlokalnej dla Gmin: Busko-Zdrój, Chmielnik, Gnojno, Pierzchnica, Raków, Szydłów i Tuczępy do roku 2030 podlega obowiązkowo konsultacjom:

1. z mieszkańcami obszaru,
2. z lokalnymi partnerami społecznymi i gospodarczymi, w szczególności z działającymi na terenie obszaru, w tym organizacjami pozarządowymi i przedsiębiorcami,
3. z sąsiednimi gminami i ich związkami,
4. z Dyrektorem Regionalnego Zarządu Gospodarki Wodnej w Krakowie – Państwowe Gospodarstwo Wodne Wody Polskie.

Dodatkowo włącza się w proces konsultacji społecznych następujące podmioty:

5. Lokalna Grupa Działania „Królewskie Ponidzie”;
6. Buska Lokalna Grupa Działania „Stoneczny Lider”;
7. Powiat Buski